

Pa mor Dda yw ein Dŵr Yfed?



- Caiff diogelwch dŵr yfed ei wirio'n rheolaidd gan yr Arolygiaeth Dŵr Yfed
- Ceir crynodeb o ganlyniadau 2002 yn y llyfryn hwn



gwarchodwyr ansawdd dŵr yfed

Drinking Water Inspectorate

Ansawdd Dŵr Yfed



Caiff ansawdd dŵr yfed yng Nghymru a Lloegr ei reoleiddio gan y llywodraeth drwy'r Arolygiaeth Dŵr Yfed (ADY). Sefydlwyd yr Arolygiaeth yn 1990 wedi i'r diwydiant dŵr gael ei breifateiddio i weithio fel corff annibynnol gyda staff â phrofiad ym mhob agwedd o gyflenwi dŵr. Gwaith yr ADY yw monitro a gwirio diogelwch dŵr yfed.

Sut mae'r ADY yn gweithio



Ein prif nod yw gwirio bod cwmnïau dŵr yng Nghymru a Lloegr yn cyflenwi dŵr sy'n ddiogel i'w yfed a'i fod yn cyrraedd y safonau a osodir yn y Rheoliadau Ansawdd Dŵr. Bydd Arolygwyr yn cynnal archwiliadau technegol ym mhob un o'r cwmnïau dŵr. Mae dwy ran i bob archwiliad.

1. Caiff canlyniadau profion dŵr yfed y cwmnïau dŵr eu gwirio'n fanwl.
2. Bydd pob cwmni dŵr yn cael ymweliad ac fe arolygir un agwedd arbennig o'r dull gweithredu.

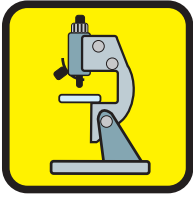
Asesir ansawdd dŵr ar sail y wybodaeth a ddarperir gan y cwmnïau dŵr. Gwneir miliynau o brofion bob blwyddyn er mwyn gweld os yw dŵr yn cyrraedd y safonau a osodir yn y gyfraith.

Caiff y profion yma eu cynnal mewn gweithfeydd trin dŵr, yn y systemau dosbarthu ac wrth dapiau defnyddwyr mewn ardaloedd arbennig a elwir yn barthau cyflenwi dŵr.

Byddwn yn gwirio canlyniadau'r profion ac yn gwneud arolwg er mwyn sicrhau bob y canlyniadau yn ddibynadwy ac yn rhoi darlun cywir o ansawdd y dŵr a gyflenwir.

Rydym ni hefyd yn archwilio cwynion defnyddwyr a digwyddiadau sy'n effeithio neu allai effeithio ansawdd dŵr yfed. Gall archwiliadau cwynion defnyddwyr arwain at erlyn cwmnïau dŵr. Rydym ni'n cyhoeddi taflen '*Problemau gyda'ch dŵr yfed*', sy'n esbonio cwynion defnyddwyr, archwilio digwyddiadau ac erlyniadau. Gellwch gael copi o hwn yn rhad ac am ddim oddi wrthym ni.

Beth sy'n digwydd mewn arolwg?



Gall arolygon gynnwys nifer o bethau megis gwirio bod:

- gweithdrefnau samplu'n foddhaol
 - samplau'n cael eu profi gan staff wedi'u hyfforddi gan ddefnyddio dulliau cywir
 - y nifer cywir o brofion yn cael eu cynnal
 - cofnodion cywir yn cael eu rhoi yn y cofnod cyhoeddus
- prosesau trin dŵr priodol yn cael eu defnyddio
 - prosesau trin dŵr a'r system ddsbarthu dŵr yn cael eu gweithredu a'u cynnal yn foddhaol
 - cwynion defnyddwyr yn cael eu trafod yn gywir

Os bydd rhywbeth o'i le, byddwn yn gweithredu i sichrau bod y cwmni yn mynd i'r afael â'r broblem.

Beth yw'r safonau?



Mae'r Llywodraeth wedi gosod safonau cyfreithiol ar gyfer d'r yfed yn y Rheoliadau Ansawdd Dŵr. Mae'r rhan fwyaf o'r rhain yn dod yn uniongyrchol Gyfraith Ewropeaidd ac wedi eu seilio ar ganllawiau'r 'World Health Organization'. Mae gan y DU safonau ychwanegol er mwyn amddiffyn ansawdd uchel dŵr yfed Cymru a Lloegr. Mae'r safonau yn

llym ac yn cynnwys ffiniau diogelwch eang. Mae safonau ar gyfer:

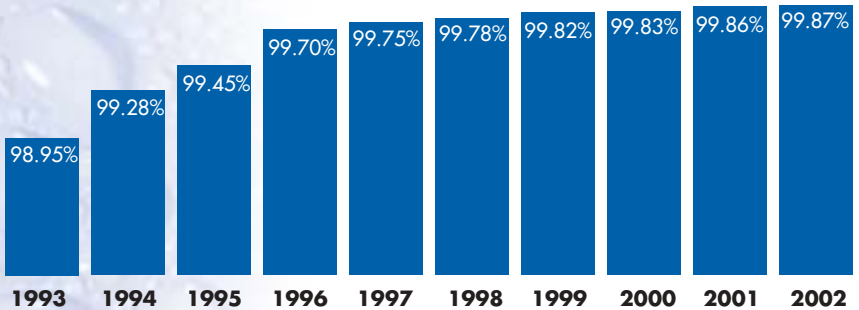
- **bacteria**
- **cemegolion fel nitrad a phlaladdwyr**
- **metallau megis plwm**
- **y ffordd y mae dŵr yn edrych a sut mae'n blasu**

'Roedd y Gyfarwyddeb Cymuned Ewropeaidd a ddaeth i rym yn 1998 yn cynnwys safonau newydd a rhai newidiadau i safonau cyfredol. Gwnaed rheoliadau newydd ar ddiwedd 2000 er mwyn cynnwys y Cyfarwyddeb newydd yma. Gofynwyd i gwmnïau dŵr gyrraedd y safonau newydd erbyn diwedd 2003. Mae'r Arolygiaeth wedi adnabod y gwelliannau ac mae'r cwmnïau dŵr bellach yn eu gweithredu er mwyn cwrdd â'r safonau hyn.

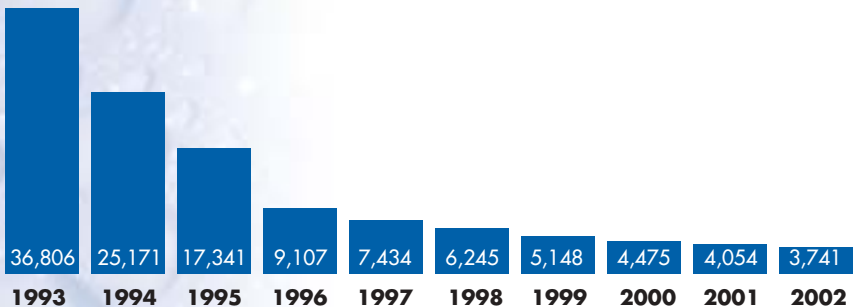
Pa mor dda yw ein dŵr yfed?



Mae dŵr yfed o ansawdd uchel iawn. Yn 2002 cynhaliodd y cwmnïau dŵr yng Nghymru a Lloegr tua 2.9 miliwn o brofion ar samplau dŵr yfed ac o'r rhain, pasiodd 99.87%. Mae hyn yn well nag yn 2001 ac yn parhau â'r duedd i wella o flwyddyn i flwyddyn. Mae'r siartiau isod yn dangos canrannau'r profion a basiodd y safonau a hefyd y ffigurau ar gyfer y profion a fethodd gwrdd â'r safonau.



Ffigurau ar gyfer canrannau'r profion a lwyddodd i gyrraedd y safonau



Ffigurau ar gyfer nifer y profion a fethodd gyrraedd y safon

Sut mae delio gyda'r rhai a fethodd gwrdd â'r safonau?

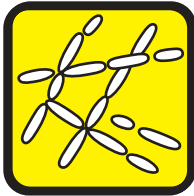


Asesir pob methiant. Mae rhai yn ddibwys o safon iechyd neu yn anhebygol o ddigwydd eto, felly nid oes angen unrhyw gamau pellach. Bydd rhai methiannau yn cael eu hadfer gan bod gwelliannau eisoes ar waith mewn gweithfeydd trin ac yn y systemau dosbarthu a weithredir gan gwmnïau dŵr.

Mae'r ADY yn gofyn i gwmnïau dŵr ddelio ag unrhyw fethiannau sydd ar ôl gan wneud gwelliannau'n syth bin. Fel rhan o'r broses arolygu, bydd rhaid sicrhau bod y fath raglenni gwelliant yn cael eu gweithredu mewn dull amserol ac addas.

Beth allai gael ei ddarganfod mewn dŵr yfed?

Gall micro-organeddau a lefelau isel iawn o sylweddau cemegol fod yn bresennol mewn dŵr o bryd i'w gilydd.



Bacteria

Gall dŵr heb ei drin gynnwys bacteria, er nid yw rhain o angenrhaid yn niweidiol. Mae diheintio yn lladd bacteria mewn dŵr. Defnyddir clorin i ddiheintio dŵr yfed ac mae wedi ei ddefnyddio'n llwyddiannus am bron i gan mlynedd. Mae cwmnïau dŵr yn monitro effeithiolrwydd diheintio'n

barhaus ac yn profi am facteria. Os oes perygl o ddifwyniant, wedi i bibell fyrstio er enghraifft, caiff defnyddwyr eu cynghori i ferwi y dŵr tra bod archwiliadau pellach yn cael eu gwneud. **Yn 2002, cyrhaeddwyd y safon am facteria yn 99.48% o'r parthau cyflenwi dŵr.** Mae hyn yn debyg i ganlyniad 2001.



Cryptosporidium

Micro-organedd a gaiff ei ddarganfod mewn dyn ac anifail mewn sawl rhan o'r byd yw *Cryptosporidium*. Gall achosi afiechyd o'r enw cryptosporidiosis. Gall dŵr fod yn ffynhonell o'r organedd; felly hefyd bwyd, llaeth, dod i gysylltiad ag anifeiliaid, lloï ac yn yn arbennig, pobl eraill

wedi eu heintio a phyllau nofio. Mae'r organedd yn lluosogi ym mherfedd y bobl neu'r anifeiliad sydd wedi eu heintio gan ffurfio sborau bychan o'r enw öosystau, sydd wedyn yn cael eu hysgarthu mewn ymgarthion sy'n medru trosglwyddo'r haint. Gall öosystau fyw am fisoedd mewn dŵr glân neu bridd llaith.

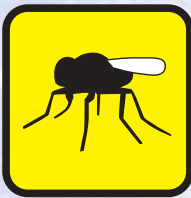
Mewn pobl, mae cryptosporidiosis yn achosi dolur rhydd a fydd fel arfer yn para am rhyw bythefnos. Nid yw'n gyffredin iawn, ond mewn pobl sydd â systemau imiwnedd isel, gall yr afiechyd fod yn fwy difrifol. Mewn achosion o'r fath, dylai pob ddŵr gael ei ferwi cyn yfed, boed yn ddŵr tap neu'n ddŵr potel.

Dysgwyd llawer am *Cryptosporidium* mewn ddŵr yn ystod y blynyddoedd diwethaf. Yn 1999, cyflwynodd y Llywodraeth reoliadau newydd i optimeiddio triniaeth ddŵr a lleihau'r risg o *Cryptosporidium* mewn ddŵr yfed. 'Roedd y rheoliadau hyn yn mynnu bod cwmnïau ddŵr yn asesu pob un o'u gweithfeydd trin ddŵr am berygl *Cryptosporidium*.

O Ebrill 2000, 'roedd y gyfraith yn mynnu bod cwmnïau'n monitro'n barhaus am effeithiolrwydd y driniaeth yn y safleoedd hynny lle credwyd bod perygl. Mae ddŵr a gyflenwir o'r safleoedd hyn yn gorfod cyrraedd safon trin arbennig ar gyfer *Cryptosporidium*.

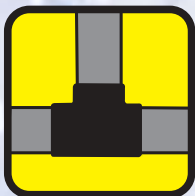
Mae rheoleiddio *Cryptosporidium* mewn ddŵr yfed yng Nghymru a Lloegr yn bell ar y blaen i reoleiddio mewn unrhyw rhan arall o'r byd. Mae arbenigwyr o'r ADY yn cynnig cyngor ac arweiniad ar *Cryptosporidium* yn rhyngwladol.

Plaladdwyr



Gall lefelau isel o blaladdwyr gael eu darganfod mewn ddŵr yfed. Mae'r lefelau'n isel ac nid ydynt yn niweidiol i iechyd. Fel arfer, olion o blaladdwyr a ddefnyddir gan ffermwyr, garddwyr ac awdurdodau'r priffyrdd ydyn nhw. Lle'n angenrheidiol, mae cwmnïau ddŵr yn cyflwyno prosesau i waredu plaladdwyr o'r ddŵr yfed. **Yn 2002, llwyddodd 99.99% o dros 850,000 o brofion gyrraedd y safon.**

Plwm



Gall plwm yn yr amgylchedd ddod o fwy nag un ffynhonell a gall fod yn bresennol mewn aer, bwyd neu ddŵr. Gall plwm effeithio datblygiad meddyliol plant a gall hefyd fod yn ffactor mewn rhai problemau ymddygiad. Mewn ddŵr yfed, daw plwm fel rheol o'r pibellau plwm all fod yn bresennol mewn cartrefi pobl.

Lle'n angenrheidiol, bydd cwmnïau dŵr yn trin dŵr er mwyn ei rwystro rhag codi plwm o'r pibellau. Mae taflen ar gael sy'n cynnig cyngor ar sut i leihau dinoethiad i blwm o ddŵr yfed. **Yn 2002, cyrhaeddwyd y safon am blwm yn 96.50% o'r parthau cyflenwi dŵr o'i gymharu â 95.44% yn 2001.** Mae safonau newydd, llymach wedi eu gosod ar gyfer plwm. Rhaid cyrraedd safon dros dro erbyn 2003, a safon terfynol erbyn 2013. Mae cwmnïau dŵr nawr yn gweithio tuag at gyrraedd y safonau llymach yma.

Nitrad



Daw nitrad o wrteithwyr a gall ffeindio'i ffordd i mewn i ddŵr yfed lle gall fod yn niweidiol i fabanod ifanc iawn. Mae ffin diogelwch eang ar gyfer safon nitrad mewn dŵr yfed, felly hyd yn oed os methir ei gyrraedd mae'n anhebygol iawn y bydd yn niweidiol i iechedd babanod ifanc. Mae cwmnïau dŵr wedi bod yn gweithredu er mwyn rheoli lefelau nitrad mewn dŵr yfed. **Yn 2002, cyrhaeddwyd y safon nitrad yn 99.35% o'r parthau, sydd tua'r un peth â 2001.**

Haearn



Gall haearn achosi dŵr â lliw arno, rhywbeth nad yw'n dderbyniol gan ddefnyddwyr. Mae haearn i'w ddarganfod yn naturiol mewn sawl un o'r ffynonellau dŵr ond gall hefyd ddod o bibellau haearn sydd wedi rhydu. Mae unrhyw ddŵr sydd â lliw arno oherwydd haearn yn anhebygol o fod yn niweidiol i iechedd.

Cyrhaeddwyd y safon haearn yn 86.60% o'r parthau cyflenwi dŵr yn 2002. Mae hyn yn well na 2001 pan lwyddodd 85.03% o'r parthau i gyrraedd y safon. Bydd hyn yn gwella eto wrth i gwmnïau dŵr weithredu cynlluniau adnewyddu i ailosod neu ail-leinio prif bibellau rhydlyd. Bydd sawl blwyddyn wedi mynd heibio cyn i'r cynlluniau yma gael eu cwblhau.

Beth os oes problem gyda fy nghyflenwad dŵr?

Y peth cyntaf i'w wneud yw cysylltu â'ch cwmni dŵr. Rhestrir rhifau ymholiadau ac argyfwng o dan **Dŵr** yn eich llyfr ffôn. Os ydych yn anhapus gydag ymateb y cwmni dŵr yna:

Cysylltwch gyda'ch *WaterVoice* lleol (*Pwyllgor Gwasanaeth Cwsmer OFWAT* gynt) fydd wedi ei restru o dan Gyrrff Defnyddwyr yn eich llyfr ffôn.

NEU cysylltwch ag Adran Iechedd yr Amgylchedd eich awdurdod lleol.

NEU cysylltwch â'r ADY – gweler y cyfeiriad drosodd.

O ble galla i gael mwy o wybodaeth am ansawdd dŵr yfed?

Os hoffech gael mwy o wybodaeth am ansawdd dŵr yfed, gallwch ei gael o:

Cofnod cyhoeddus eich cwmni dŵr

Gellwch weld y cofnod yn un o swyddfeydd y cwmni. Gall staff gwasanaethau defnyddwyr esbonio canlyniadau'r profion a dweud wrthych chi beth sy'n cael ei wneud i adfer unrhyw fethiannau. Mae'r hawl gennych i gopi rhad ac am ddim o gofnod yr ardal yr ydych yn byw ynddi. Neu, gellwch ysgrifennu at y cwmni am fanylion.

Eich awdurdod lleol

Mae'n rhaid i gwmnïau dŵr roi gwybodaeth i'r awdurdodau lleol am ansawdd y cyflenwad dŵr yn eu hardal nhw.

Ein Cofnodion Blynyddol

Mae rhain yn gofnodion cynhwysfawr sy'n cynnwys llawer o wybodaeth am ansawdd dŵr yfed yng Nghymru a Lloegr. Gellir eu prynu o 'The Stationery Office'. Gellwch hefyd weld copi mewn prif lyfrgell neu yn swyddfeydd eich cwmni dŵr. Gellwch hefyd ei weld ar wefan yr ADY: www.dwi.gov.uk

Tafleuni am ddim – ar gael o'r ADY

- Beth ydym ni'n ei wneud?
- Plwm mewn dŵr yfed
- Clorîn, arogl a blas
- Problemau gyda'ch dŵr yfed
- Adroddiadau'r ADY ar bob un cwmni dŵr
- Dŵr Tap – o ble mae'n dod a sut y caiff ei wneud yn ddiogel i'w yfed?
- Defnyddio sodor di-blwm ar gyfer ffitiadau dŵr yfed
- Dŵr â lliw arno
- Cyflenwadau dŵr preifat
- Dŵr caled



MAE DŴR YFED YNG NGHYMRU A LLOEGR O ANSAWDD UCHEL IAWN

Ein dyletswydd ni yw sicrhau ei fod yn parhau felly.

Drinking Water Inspectorate

Floor 2/A1, Ashdown House,
123 Victoria Street,
London SW1E 6DE

Ffn: 020 7944 5956

E-bost: dwi.enquiries@defra.gsi.gov.uk

Neu ar y we: <http://www.dwi.gov.uk>

Published by the Drinking Water Inspectorate.

Printed in the UK, June 2003 on paper comprising 75% post-consumer waste and 25% ECF pulp.

© Crown Copyright June 2003 01EP0469